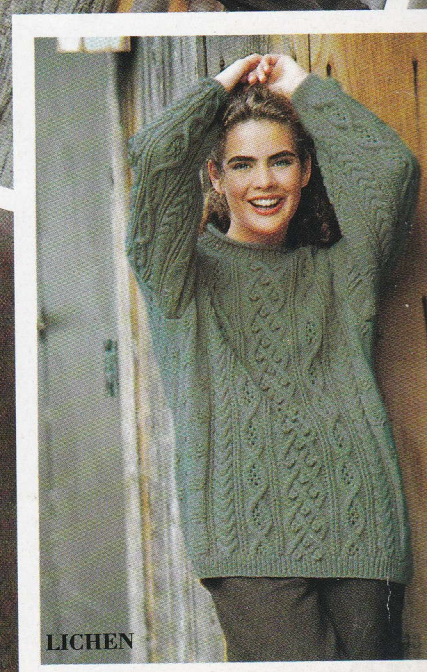
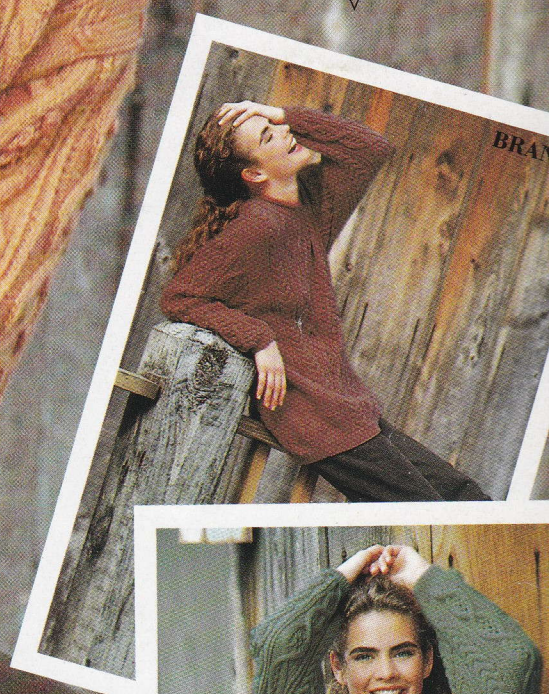


n
le 1:
s



11

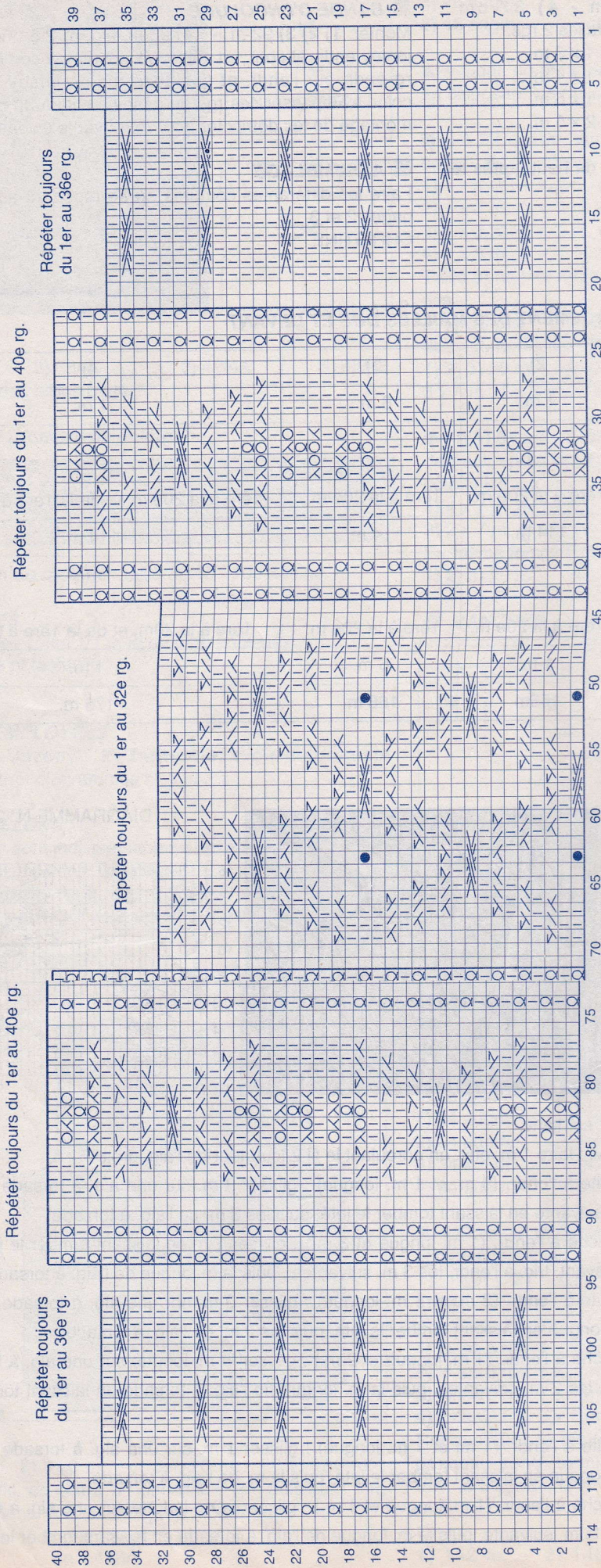
ATOUT
PRIX



LICHEN

le:
ris
in:
le:
v.

DIAGRAMME DU PANNEAU CENTRAL



- = m.endr. sur l'endr. ou env. sur l'env.
- = m. env. sur l'endr. ou endr. sur l'env.
- ⊗ = 2 m. ens. à l'endr.
- ⊗ = surjet simple endr. : glisser 1 m. à l'endr., tric. la m. suivante à l'endr. et passer la m. glissée sur la m. tric.
- = jeté
- ⊗ = m. torse endr. sur l'endr. ou env. sur l'env.
- ⊗ = 6 m. croisées vers la gauche à l'endr. : glisser 3 m. sur une aig. à torsade placée devant, tric. à l'endr. les 3 m. suivantes puis les 3 m. de l'aig. à torsade.

- → A 1) 2) 39 cm - 3) 38 cm - 4) 37 cm de haut. après les côtes rab. de ch. côté ts les 2 rgs:
 1) 1 x 4 m., 4 x 3 m., 3 x 4 m., 5 x 3 m. et 1 x 3 m.
 2) 1 x 4 m., 4 x 3 m., 4 x 4 m., 4 x 3 m. et 1 x 4 m.
 3) 2 x 5 m., 1 x 4 m., 8 x 3 m., 2 x 4 m. et 1 x 5 m.
 4) 2 x 5 m., 2 x 4 m., 7 x 3 m., 1 x 4 m. et 2 x 5 m.

A 1) 2) 48 cm - 3) 47 cm - 4) 46 cm de haut. après les côtes rab. les 50 m. restantes.

Tric. la seconde manche semblable.

■ BANDE D'ENCOLURE

Monter: 1) 2) 3) 92 m - 4) 96 m. aig. n° 2,5 tric. 8 rgs en jersey endr. et cont. en côtes 1/1 pendant 3 cm, puis faire 1 rg endr. sur l'endr. et quelques rgs de jersey d'un autre coloris. Repasser ces rgs de jersey il suffira au moment du montage de les détricoter pour retrouver le coloris de base.

■ ASSEMBLAGE

Faire les différentes coutures en se reportant aux conseils pages 2 et 3
 CHRISTINE

■ PLACEMENT DES MAILLES DOS ET DEVANT

Placement des m.	1)	2)	3)	4)
Jersey endr.	7 m.	1 m.	6 m.	1 m.
Diagramme n° 1 Commencer au Devant 1er rg. Dos 9e rg.	10e à la 20e m	1ère à la 20e m.	1ère à la 20e m.	1ère à la 20e m. et de la 1ère à la 10e m.
Panneau centr.	114 m.	114 m.	114 m.	114 m.
Diagramme n° 2 Commencer au Devant 1er rg Dos 9e rg	1ère à la 11e m	1ère à la 20e m.	1ère à la 20e m.	1ère à la 20m. et de la 1ère à la 10e m.
Jersey endr.	7 m.	1 m.	6 m.	1 m.
On a	150 m.	156m.	166 m.	176 m.

DIAGRAMME N° 1

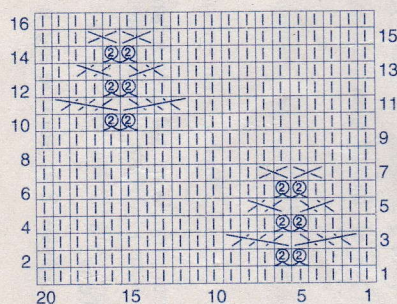
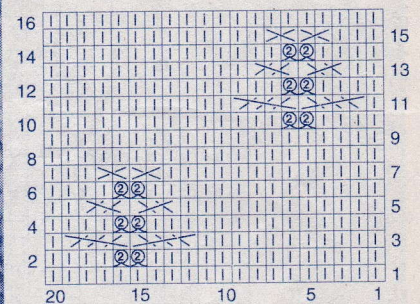


DIAGRAMME N° 2



□ = m. endr. sur l'endr. ou env. sur l'env.

② = m. longue à l'env. sur l'env. : faire 1 m. env. en enroulant le fil 2 fs autour de l'aig. droite.

⊗ = 4 m. croisées vers la droite à l'endr. (3 m. et 1 m. longue) : glisser 3 m. sur une aig. à torsade placée derrière, tric. à l'endr. la m. suivante en laissant tomber le jeté, puis les 3 m. de l'aig. à torsade.

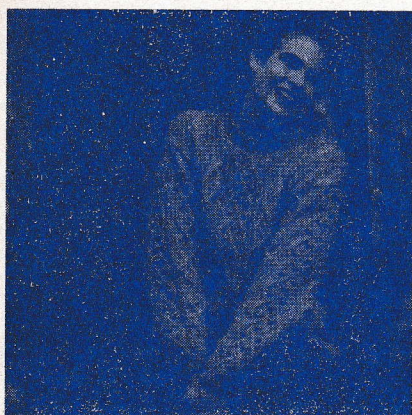
⊗ = 4 m. croisées vers la gauche à l'endr. (1 m. longue et 3 m.) : glisser 1 m. en laissant tomber le jeté sur une aig. à torsade placée devant, tric. à l'endr. les 3 m. suivantes, puis la m. longue de l'aig. à torsade.

⊗ = 3 m. croisées vers la droite à l'endr. (2 m. et 1 m. longue) : glisser 2 m. sur une aig. à torsade placée derrière, tric. à l'endr. la m. longue en laissant tomber le jeté, puis les 2 m. de l'aig. à torsade.

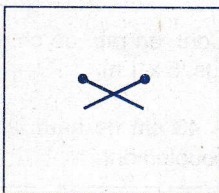
⊗ = 3 m. croisées vers la gauche à l'endr. (1 m. longue et 2 m.) : glisser la m. longue sur une aig. à torsade placée devant, tric. à l'endr. les 2 m. suivantes, puis la m. longue de l'aig. à torsade en laissant tomber le jeté.

⊗ = 2 m. croisées vers la droite à l'endr. (1 m. et 1 m. longue) : glisser 1 m. sur une aig. à torsade placée derrière, tric. à l'endr. la m. longue en laissant tomber le jeté, puis la m. de l'aig. à torsade.

⊗ = 2 m. croisées vers la gauche à l'endr. (1 m. longue et 1 m.) : glisser la m. longue sur une aig. à torsade placée devant, tric. à l'endr. la m. suivante, puis la m. longue de l'aig. à torsade en laissant tomber le jeté.



11
PULL
N° 219-T2-24



TAILLES

1) 34/36 2) 38/40 3) 42/44 4) 46/48

Voir tableau des tailles page 1

QUALITE (Nombre de pelotes)

QUALITE	COLORIS	34/36	38/40	42/44	46/48
PURE LAINE 3,5	SANGUINE ou BRANDY ou LICHEN	15	16	17	18

Composition du modèle : taille 38/40 - 100% laine

AIGUILLES

N° 2,5 pour les côtes 1/1 et le roulotté en jersey

N° 3,5 pour le pt fantaisie

Aig. à torsade.

POINTS EMPLOYES

Côtes 1/1 - Jersey - Pt fantaisie: (voir diagramme panneau centr. et diagrammes n° 1 et 2)

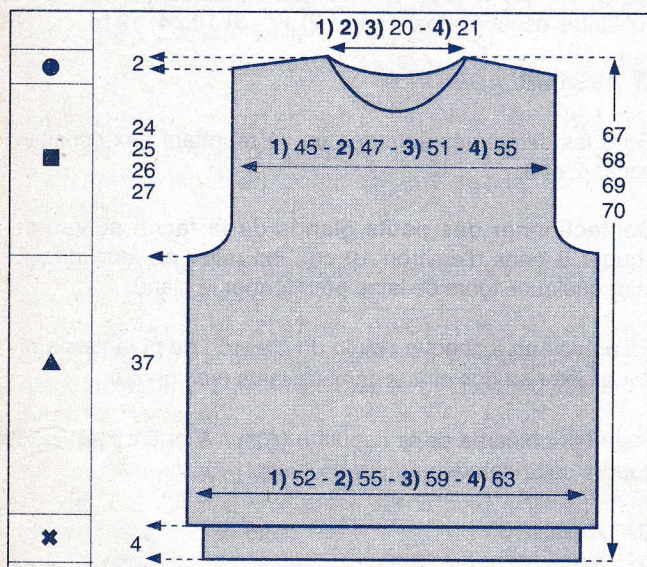
ECHANTILLONS

Important: Ils sont indispensables à la réalisation d'un tricot aux bonnes dimensions: voir page 1.

114 m. du panneau centr. aig. n° 3,5 = 37 cm.

10 cm en pts fantaisie 1 et 2 aig. n° 3,5 = 24 m. et 31 rgs

DOS ET DEVANT



*→ Monter:

1) 104 m. - 2) 110 m. - 3) 120 m. - 4) 130 m.

aig. n° 2,5, tric. en côtes 1/1 pendant 4 cm, puis faire 1 rg env. (ceci devient l'env. du trav.) en répartissant:

1) 46 augm. on a 150 m.

2) 46 augm. on a 156 m.

3) 46 augm. on a 166 m.

4) 46 augm. on a 176 m.

▲→ Cont. en pt fantaisie (voir diagrammes) aig. n° 3,5, tric. en disposant les pts selon le tableau de placement des m.

■→ A 37 cm de haut. après les côtes, former les emman. en rab. de ch. côté ts les 2 rgs:

1) 1 x 3 m., 1 x 2 m. et 3 x 1 m. il reste 134 m.

2) 1 x 3 m., 1 x 2 m. et 4 x 1 m. il reste 138 m.

3) 1 x 3 m., 1 x 2 m. et 4 x 1 m. il reste 148 m.

4) 1 x 3 m., 1 x 2 m. et 4 x 1 m. il reste 158 m.

Taille 3) ne pas reformer les motifs des extrémités après les dim.

A 1) 56 cm - 2) 57 cm - 3) 58 cm - 4) 59 cm.

de haut. après les côtes former l'encol. devant en rab. les :

1) 2) 3) 20 m - 4) 22 m. centr. puis ts les 2 rgs:

3 x 4 m., 2 x 3 m., 1 x 2 m. et 1 x 1 m.

●→ A 1) 61 cm - 2) 62 cm - 3) 63 cm - 4) 64 cm,

de haut. après les côtes biaiser les épaules en rab. de ch. côté ts les 2 rgs:

1) 4 x 7 m. et 1 x 8 m.

3) 2 x 8 m. et 3 x 9 m.

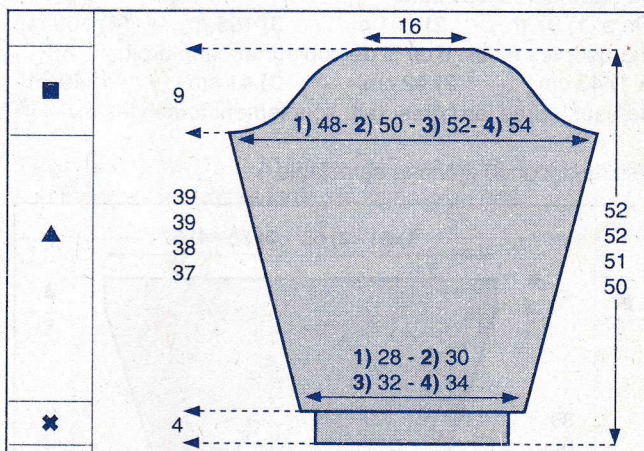
2) 2 x 7 m. et 3 x 8 m.

4) 3 x 9 m. et 2 x 10 m.

En même temps former l'encol. dos en rab. les:

1) 2) 3) 20 m - 4) 22 m. centr. puis ts les 2 rgs: 3 x 7 m.

MANCHES



*→ Monter:

1) 54 m. - 2) 60 m. - 3) 64 m. - 4) 72 m.

aig. n° 2,5 tric. en côtes 1/1 pendant 4 cm.

puis faire 1 rg env. (ceci devient l'env. du trav.) en répartissant:

1) 34 augm. on a 88 m.

2) 34 augm. on a 94 m.

3) 34 augm. on a 98 m.

4) 34 augm. on a 106 m.

▲→ Cont. en pt. fantaisie (voir diagrammes) aig. n° 3,5, en commençant à la:

1) 14e - 2) 11e - 3) 9e - 4) 5e m. du panneau centr.

Augm. de ch. côté:

1) ts les 6 rgs: 4 x 1 m. et ts les 4 rgs: 23 x 1 m.

2) ts les 6 rgs: 6 x 1 m. et ts les 4 rgs: 20 x 1 m.

3) ts les 6 rgs: 3 x 1 m. et ts les 4 rgs: 24 x 1 m.

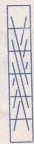
4) ts les 6 rgs: 5 x 1 m. et ts les 4 rgs: 20 x 1 m.

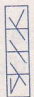
Reconstituer le motif au fur et à mesure des augm.; le panneau centr. terminé continuer en plaçant à droite du trav. le diagramme n° 1, et à gauche du trav. le diagramme n° 2.


On a:

1) 142 m. - 2) 146 m. - 3) 152 m. - 4) 156 m.

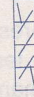
à torsade.

 = 6 m. croisées vers la droite à l'endr. : glisser 3 m. sur une aig. à torsade placée derrière, tric. à l'endr. les 3 m. suivantes puis les 3 m. de l'aig. à torsade.

 = 4 m. croisées vers la droite (1 env., 3 endr.) : glisser 1 m. sur une aig. à torsade placée derrière, tric. à l'endr. les 3 m. suivantes puis à l'env. la m. de l'aig. à torsade.

 = 4 m. croisées vers la gauche (3 endr., 1 env.) : glisser 3 m. sur une aig. à torsade placée devant, tric. à l'env. la m. suivante puis à l'endr. les 3 m. de l'aig. à torsade.

 = 4 m. croisées vers la droite à l'endr. (3 et 1) : glisser 1 m. sur une aig. à torsade placée derrière, tric. à l'endr. les 3 m. suivantes puis à l'endr. la m. de l'aig. à torsade.

 = 4 m. croisées vers la gauche à l'endr. (3 et 1) : glisser 3 m. sur une aig. à torsade placée devant, tric. à l'endr. la m. suivante puis les 3 m. de l'aig. à torsade.

● = noppe ou boule : tric. 5 m. dans 1 m., faire 1 m. endr., 1 jeté (2 fs), 1 m. endr., tourner le travail, tric. ces 5 m. à l'env., tourner le travail, 5 m. endr., tourner le travail, 5 m. env., tourner le travail, glisser 1 à 1 à l'endr. les 2 premières m., tric. les 3 m. suivantes ens. à l'endr., puis passer les 2 m. glissées sur la m. obtenue.

